



**Национальный фонд подготовки кадров**

# **Векторы развития профессиональных образовательных организаций, расположенных в малых городах, сельской местности и отдаленных территориях.**

Сафонов Глеб Валерьевич –  
руководитель отдела развития среднего  
профессионального образования НФПК

# Экспертно-аналитическая поддержка развития профессиональных образовательных организаций, расположенных в малых городах, сельской местности, отдаленных территориях

## Цель

Создание условий для развития профессиональных образовательных организаций и их филиалов, имеющих стабильно низкие показатели качества подготовки кадров, в соответствии с современными требованиями к методикам и технологиям реализации программ среднего профессионального образования

## Задачи

1. Организация и проведение экспертного обследования деятельности профессиональных образовательных организаций и их филиалов, имеющих стабильно низкие показатели качества подготовки кадров, в соответствии с современными требованиями к методикам и технологиям реализации программ среднего профессионального образования;
2. Выявление факторов, в том числе социально-экономических, способствующих формированию стабильно низких показателей качества подготовки кадров профессиональных образовательных организациях, разработка системы мероприятий, позволяющих ПОО повысить значения показателей.

## Результат

Разработка методических рекомендаций для субъектов Российской Федерации и профессиональных образовательных организаций по устранению факторов, влияющих на формирование низких показателей качества подготовки кадров.

## Экспертно-аналитическая поддержка развития профессиональных образовательных организаций, расположенных в малых городах, сельской местности, отдаленных территориях

■ 4 676

организаций и филиалов, реализующих программы СПО в Российской Федерации



■ 1669

Организаций и филиалов, реализующих программы СПО, расположенных в малых городах, сельской местности и отдаленных территориях



■ 806

Организаций и филиалов, реализующих программы СПО, которые показывают суммарный ранг ниже медианного значения



■ 747

ПОО и их филиалов, которые показывают суммарный ранг ниже медианного значения

При расчете **суммарного ранга показателей**, принимались во внимание показатели характеризующие:

- Вовлеченность ПОО в чемпионатное движение WorldSkills, участие студентов, обучающихся по программам СПО, в чемпионатах «Молодые профессионалы (WorldSkills Russia)»;
- Участие студентов, обучающихся по программам СПО в олимпиадах, конкурсах профессионального мастерства;
- Трудоустройство выпускников, завершивших обучение по образовательным программам среднего профессионального образования;
- Состояние материально-технической базы организаций, реализующих программы СПО;
- Повышение квалификации и профессиональной подготовки преподавателей и мастеров производственного обучения.



## Экспертно-аналитическая поддержка развития профессиональных образовательных организаций, расположенных в малых городах, сельской местности, отдаленных территориях

1669

организаций, реализующих программы СПО, расположенных в малых городах, сельской местности и отдаленных территориях



**ПРОГРЕССИВНАЯ ПОО** – организация, показавшая по итогам обследования ГИВЦ положительную динамику значения суммарного ранга показателей



**РЕГРЕССИВНАЯ ПОО** – организация, показавшая по итогам обследования ГИВЦ отрицательную динамику значения суммарного ранга показателей

747

ПОО и их филиалов, которые показывают суммарный ранг ниже медианного значения

### ШАГ 1

Определение количества **ПРОГРЕССИВНЫХ** и **РЕГРЕССИВНЫХ** ПОО по специфике: сельское хозяйство; транспорт; многопрофильные (образовательные организации, не имеющие отраслевой специфики деятельности); здравоохранение и медицина; физическая культура и спорт.

Количество регрессивных / прогрессивных ПОО по специфике



Общее количество ПОО в субъекте РФ по специфике

× 100 =

Доля регрессивных / прогрессивных ПОО по специфике

# Экспертно-аналитическая поддержка развития профессиональных образовательных организаций, расположенных в малых городах, сельской местности, отдаленных территориях

## ШАГ 2

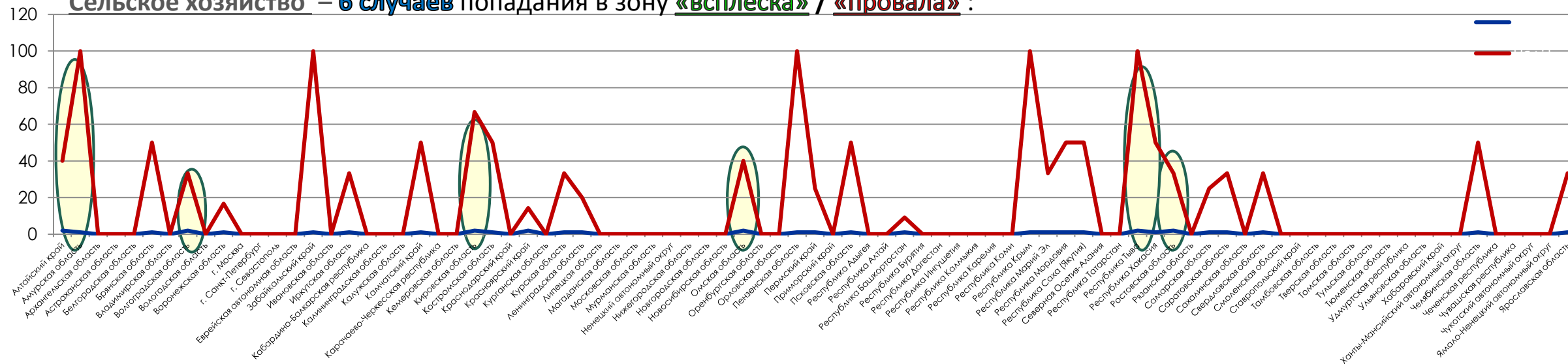
Выявление системных **«ВСПЛЕСКОВ»** и **«ПРОВАЛОВ»** суммарного ранга показателей

ЗОНА **«ВСПЛЕСКА»** / **«ПРОВАЛА»**:

Доля регрессивных / прогрессивных ПОО в субъекте РФ: **НЕ МЕНЕЕ 25 %**  
 Количество регрессивных / прогрессивных ПОО в субъекте РФ: **НЕ МЕНЕЕ 2 шт.**

**1 = случайность**  
**2 и более = система**

**Сельское хозяйство – 6 случаев** попадания в зону **«всплеска»** / **«провала»** :



# Экспертно-аналитическая поддержка развития профессиональных образовательных организаций, расположенных в малых городах, сельской местности, отдаленных территориях

## ШАГ 3

### ВЫЯВЛЕНИЕ МОДЕЛЕЙ РАЗВИТИЯ ПРОГРЕССИВНЫХ И РЕГРЕССИВНЫХ ПОО

#### СОСТАВЛЯЮЩИЕ МОДЕЛИ:

#### 1. Специфика образовательной организации: \*

- Сельское хозяйство,
- здравоохранение и медицина,
- Транспорт,
- Физическая культура и спорт,
- Многопрофильные

#### 3. Показатели:

- Трудоустройство выпускников,
- Участие в движении WSR;
- Участие в олимпиадном движении,
- Обновление МТБ;
- Повышение квалификации пед. работников

#### 2. Тип организации:

- Регрессирующая,
- Прогрессирующая

#### 4. Степень изменения показателей:

- Резкое увеличение (*показатель вырос более чем на 10 пунктов*),
- Плавное увеличение (*показатель вырос менее чем на 10 пунктов*),
- Стабильность (*показатель остается неизменным*),
- Плавное снижение (*показатель уменьшился менее чем на 10 пунктов*),
- Резкое снижение (*показатель уменьшился более чем на 10 пунктов*),
- Бездействие (*ежегодный показатель = 0*)

\* Остальные спецификации ПОО на данном этапе не рассматриваются, поскольку по ним не выявлены случаи всплеска / провала



# Экспертно-аналитическая поддержка развития профессиональных образовательных организаций, расположенных в малых городах, сельской местности, отдаленных территориях

## ВЫЯВЛЕНИЕ МОДЕЛЕЙ РАЗВИТИЯ РЕГРЕССИВНЫХ ПОО

### СЕЛЬСКОЕ ХОЗЯЙСТВО

### РЕГРЕСС

	Трудоустройство (ед. ПОО)	WSR (ед. ПОО)	Олимпиады (ед. ПОО)	Машины (МТБ) (ед. ПОО)	Повышение квалификации (кадры) (ед. ПОО)
Резкое увеличение	1		1		
Плавное увеличение			2	2	
Стабильность	2			1	
Плавное снижение	2			3	
Резкое снижение	3				9
Бездействие	3	11	8	5	2



# Экспертно-аналитическая поддержка развития профессиональных образовательных организаций, расположенных в малых городах, сельской местности, отдаленных территориях

## ВЫЯВЛЕНИЕ МОДЕЛЕЙ РАЗВИТИЯ ПРОГРЕССИВНЫХ ПОО

### СЕЛЬСКОЕ ХОЗЯЙСТВО

### ПРОГРЕСС

	Трудоустройство (ед. ПОО)	WSR (ед. ПОО)	Олимпиады (ед. ПОО)	Машины (МТБ) (ед. ПОО)	Повышение квалификации (кадры) (ед. ПОО)
Резкое увеличение	10			14	1
Плавное увеличение	4		6	13	1
Стабильность	2		2	4	
Плавное снижение	9	1	4	6	1
Резкое снижение	13			3	30
Бездействие	11	48	37	8	15





# Экспертно-аналитическая поддержка развития профессиональных образовательных организаций, расположенных в малых городах, сельской местности, отдаленных территориях

## ВЫЯВЛЕНИЕ МОДЕЛЕЙ РАЗВИТИЯ ПРОГРЕССИВНЫХ ПОО

### МНОГОПРОФИЛЬНЫЕ

### ПРОГРЕСС

	Трудоустройство (ед. ПОО)	WSR (ед. ПОО)	Олимпиады (ед. ПОО)	Машины (МТБ) (ед. ПОО)	Повышение квалификации (кадры) (ед. ПОО)
Резкое увеличение	10			14	1
Плавное увеличение	4		6	13	1
Стабильность	2		2	4	
Плавное снижение	9	1	4	6	1
Резкое снижение	13			3	30
Бездействие	11	48	37	8	15



# Экспертно-аналитическая поддержка развития профессиональных образовательных организаций, расположенных в малых городах, сельской местности, отдаленных территориях

## ВЫЯВЛЕНИЕ МОДЕЛЕЙ РАЗВИТИЯ ПРОГРЕССИВНЫХ ПОО

### ЗДРАВООХРАНЕНИЕ

### ПРОГРЕСС

	Трудоустройство (ед. ПОО)	WSR (ед. ПОО)	Олимпиады (ед. ПОО)	Машины (МТБ) (ед. ПОО)	Повышение квалификации (кадры) (ед. ПОО)
Резкое увеличение	19	2	2	31	6
Плавное увеличение	5	35		26	7
Стабильность	10	9		9	1
Плавное снижение	18	11	1	10	11
Резкое снижение	28		1	5	79
Бездействие	74	100	152	72	49

# Экспертно-аналитическая поддержка развития профессиональных образовательных организаций, расположенных в малых городах, сельской местности, отдаленных территориях



## ВЫЯВЛЕНИЕ МОДЕЛЕЙ РАЗВИТИЯ ПРОГРЕССИВНЫХ ПОО

### ТРАНСПОРТ

### ПРОГРЕСС

	Трудоустройство (ед. ПОО)	WSR (ед. ПОО)	Олимпиады (ед. ПОО)	Машины (МТБ) (ед. ПОО)	Повышение квалификации (кадры) (ед. ПОО)
Резкое увеличение	4			1	
Плавное увеличение				2	
Стабильность					1
Плавное снижение				2	
Резкое снижение	2				6
Бездействие	4	10	10	5	4



# Экспертно-аналитическая поддержка развития профессиональных образовательных организаций, расположенных в малых городах, сельской местности, отдаленных территориях

## ВЫЯВЛЕНИЕ МОДЕЛЕЙ РАЗВИТИЯ ПРОГРЕССИВНЫХ ПОО

### ФИЗИЧЕСКАЯ КУЛЬТУРА И СПОРТ

### ПРОГРЕСС

	Трудоустройство (ед. ПОО)	WSR (ед. ПОО)	Олимпиады (ед. ПОО)	Машины (МТБ) (ед. ПОО)	Повышение квалификации (кадры) (ед. ПОО)
Резкое увеличение	2			1	
Плавное увеличение					
Стабильность					
Плавное снижение				1	
Резкое снижение					2
Бездействие	1	3	3	1	1

# По данным ГИВЦ (Главный информационно-вычислительный центр МИРЭА – Российского технологического университета)

## ХАРАКТЕРИСТИКА СИСТЕМЫ СРЕДНЕГО ПРОФЕССИОНАЛЬНОГО ОБРАЗОВАНИЯ

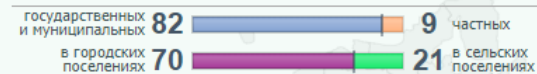


Минобрнауки России  
МИРЭА - Российский технологический университет  
Главный информационно-вычислительный центр

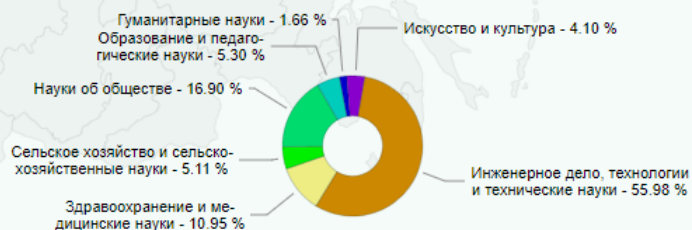
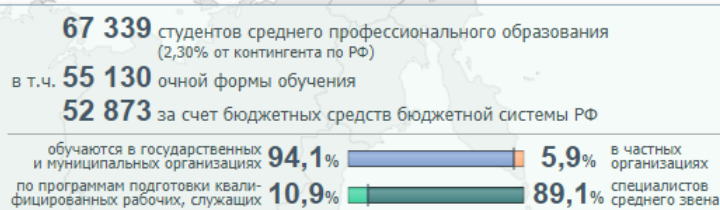
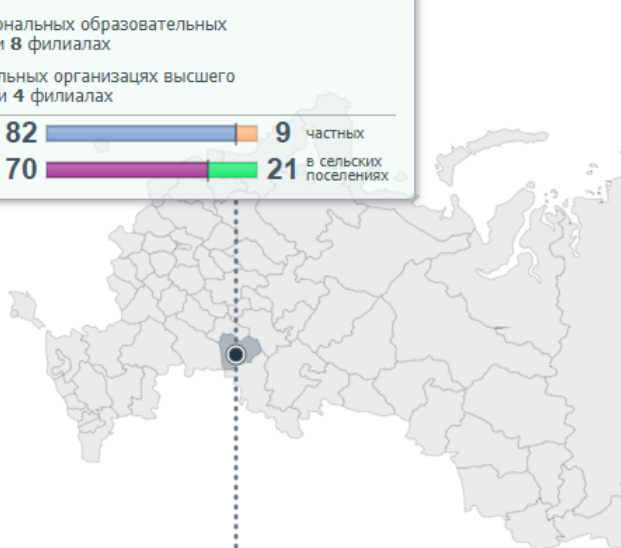
Реализация программ СПО осуществляется в 91 организации\*, в том числе:

70 профессиональных образовательных организациях и 8 филиалах

9 образовательных организациях высшего образования и 4 филиалах



на карте



Всего ППКРС ППСЗ



# Экспертно-аналитическая поддержка развития профессиональных образовательных организаций, расположенных в малых городах, сельской местности, отдаленных территориях



91 организация реализует программы СПО

78 ПОО и филиалы

13 ОВО и филиалы

72 государственных

6 частных

64 головных

8 филиалов

11 головных

5 филиалов

6 сельское хозяйство  
5 многопрофильные

2 здравоохранение и медицина  
2 многопрофильные  
1 сельское хозяйство

**22,22%**  
от общего числа ПОО и филиалов

**ВСЕГО**  
в Самарской области  
6 ПОО и 1 филиал  
в малых городах  
15 ПОО и 6 филиалов  
в сельской местности

**57,14%**  
от числа ПОО и филиалов в малых городах и сельской местности

## 5 Специализированных центров компетенций

ГАПОУ СО «Тольяттинский социально-педагогический колледж»  
(Дошкольное воспитание, физическая культура и спорт)  
ГАПОУ СО «Новокуйбышевский гуманитарно-технологический колледж»  
(Поварское дело)  
ГБПОУ СО «Поволжский государственный колледж»  
(Токарные работы на станках с ЧПУ)  
ГБПОУ СО «Самарский социально-педагогический колледж»  
(Преподавание в младших классах)  
ГБПОУ СО «Технологический колледж имени Н.Д. Кузнецова»  
(Ландшафтный дизайн)

## 7 Многофункциональных центров прикладных квалификаций

создано (по состоянию на август 2017 года)  
Поволжский государственный колледж  
Новокуйбышевский гуманитарно-технологический колледж  
Самарский техникум кулинарного искусства  
Тольяттинский машиностроительный колледж  
Тольяттинский политехнический колледж  
Тольяттинский колледж сервисных технологий и предпринимательства  
Самарский колледж сервиса производственного оборудования имени героя Российской Федерации Е.В. Золотухина

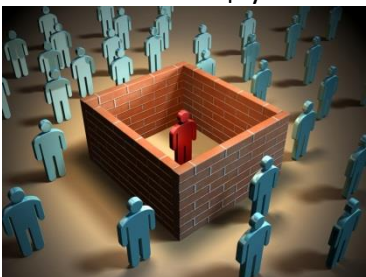
## Центры проведения демонстрационных экзаменов



# Основные факторы, выявленные в ходе экспертной работы по обследованию деятельности ПОО малых городов и сельской местности

## ■ коммуникационная

**закрытость** профессиональных образовательных организаций по отношению к актуальным процессам, проходящим в системе профессионального образования Российской Федерации, с одной стороны, а с другой – по отношению к выстраиванию партнерских отношений с органами государственной власти в сфере образования, с другими профессиональными образовательными организациями и профильными работодателями, а также местным социумом

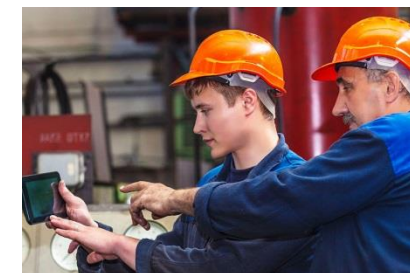


## ■ отсутствие комплексной стратегической модели,

критериев и инструментов, с помощью которых организации обеспечивали бы обучение конкурентоспособных специалистов, востребованных региональными экономиками, реализовывали бы принципы клиентоориентированности и отвечали бы на задачи, поставленные перед системой российского среднего профессионального образования, в том числе – выпуска специалистов с полным набором hard и soft skills, необходимых цифровой экономики

## ■ разрыв процесса формирования портфеля

основных образовательных программ и учета имеющихся потребностей региональных экономик, отсутствие опыта организации целевого обучения, устаревшая материально-техническая база, отсутствие крупных предприятий-работодателей



■ отсутствие в кадровом составе ПОО преподавателей и мастеров производственного обучения **из числа действующих работников профильных предприятий,** организаций, отсутствие или единичные примеры участия педагогов в составе экспертных комиссий при проведении демонстрационного экзамена, региональных чемпионатов «Молодые профессионалы», всероссийских олимпиад профессионального мастерства

# Система мероприятий по развитию деятельности профессиональной образовательной организации, расположенной в малом городе, сельской местности

## I. ВЗАИМОДЕЙСТВИЕ С МУНИЦИПАЛЬНЫМИ ОРГАНАМИ ВЛАСТИ

**1.1. Отсутствие в стратегиях развития муниципальных образований мероприятий, связанных с деятельностью профессиональных образовательных организаций, расположенных на их территории (отсутствие четких маркеров брендинга и позиционирования со стороны муниципальных администраций);**

**1.2. Наличие на балансе профессиональных образовательных организаций социально значимых для муниципального образования зданий и сооружений, не относящихся к образовательной деятельности**

- Разработка и реализация совместных социальных проектов муниципального значения
- Формирование заказа на образовательные услуги под нужды муниципального образования
- Включение в программы развития профессиональных образовательных организаций мероприятий, направленных на усиление взаимодействия с муниципальными органами власти
- Передача объектов, не относящихся к образовательной деятельности на баланс других организаций



# Система мероприятий по развитию деятельности профессиональной образовательной организации, расположенной в малом городе, сельской местности

## II. ВЗАИМОДЕЙСТВИЕ С РАБОТОДАТЕЛЯМИ

**2.1. Отсутствие у работодателей четкого понимания использования возможностей профессиональной образовательной организации (применение модельного подхода к взаимодействию с работодателями);**

**2.2. Отсутствие крупных предприятий-работодателей (отсутствие вакантных мест трудоустройства выпускников профессиональной образовательной организации)**

- Внедрение механизма вовлечения общественно-деловых объединений и участия работодателей в принятии решений по вопросам управления развитием профессиональной образовательной организации, в том числе в обновлении образовательных программ
- Использование механизмов управления профессиональной образовательной организации в соответствии с Моделями управления:
  - Опорно-стратегическая
  - Базовая
  - Ресурсно-отраслевая
  - Социальная
- Реализация целевой модели наставничества обучающихся для организаций, осуществляющих образовательную деятельность по программам среднего профессионального образования, в том числе с применением лучших практик обмена опытом между обучающимися и посредством привлечения к этой деятельности специалистов-практиков

# Модели управления профессиональной образовательной организацией с участием работодателей



## Целевые работодатели:

- Корпорации;
- Дистрибьюторы;
- Национальные компании



## Задачи:

- Разработка новых методик и технологий подготовки кадров;
- Трансляция полученных разработок;
- Методическая и материально-техническая поддержка систем СПО



**ЦЕЛЬ:** предоставление комплекса аналитических, методических, консалтинговых и образовательных услуг для системы профессионального образования и организаций работодателей на региональном и межрегиональном (федеральном) уровне



## Критерии отнесения ПОО к модели:

- Опыт трансляции новых образовательных технологий подготовки рабочих, служащих, специалистов среднего звена;
- Удельный вес стоимости машин и оборудования не старше 5 лет в общей стоимости не менее 30%;
- Опыт участия в федеральных и региональных программах и проектах развития профессионального образования;
- Образовательная организация имеет развитую сеть партнеров из числа однопрофильных профессиональных образовательных организаций (не менее 3-х образовательных организаций);
- У образовательной организации имеется опыт реализации сетевых форм обучения.

## Опорно-стратегическая модель ПОО

## Критерии отнесения ПОО к модели:

- Внедрена дуальная система подготовки квалифицированных рабочих, служащих, специалистов среднего звена;
- Доля численности студентов, обучающихся по программам среднего профессионального образования на основе договора о целевом обучении, в общей численности студентов, обучающихся по программам среднего профессионального образования, составляет не менее 10 %;
- Наличие учебных структурных подразделений на базе крупных профильных предприятий (базовых кафедр, учебных центров)

## Ресурсно-отраслевая модель ПОО

## Целевые работодатели:

- Крупные высокотехнологичные предприятия;
- Региональные объединения работодателей.

## Задачи:

- Развитие системы переподготовки и повышения квалификации работников предприятия-работодателя;
- Организация базовых кафедр и учебных центров на базе предприятия-работодателя;
- Перенос отработки модулей, связанных с использованием высокотехнологичного оборудования, на базу предприятия;
- Прекращение реализации профессий / специальностей, не востребованных предприятием-работодателем.

**ЦЕЛЬ:** подготовка квалифицированных рабочих кадров и специалистов среднего звена в соответствии с потребностями предприятия (предприятий), высокотехнологичной отрасли



**ЦЕЛЬ:** обеспечение доступности профессионального образования для сельской молодежи, социально не защищенных (в т.ч., сирот), для инвалидов и лиц с ограниченными возможностями здоровья



## Задачи:

- Создание условий для обучения граждан с особыми потребностями;
- Разработка и реализация программ для граждан с ОВЗ;
- Создание специализированных площадок для прохождения практики студентами.



## Целевые работодатели:

- Предприятия и организации, обеспечивающие трудоустройство граждан с особыми потребностями;
- Малый бизнес



## Социальная модель ПОО

## Критерии отнесения ПОО к модели:

- Опыт прогнозирования численности выпускников общеобразовательных организаций, имеющих особые потребности при получении профессионального образования (лица с ОВЗ);
- Созданы специализированные условия для обучения лиц с ОВЗ;
- Опыт содействия трудоустройству выпускников с ОВЗ
- Опыт реализации ФГОС СПО и среднего общего образования в пределах адаптированных ППССЗ;
- Наличие специализированных подразделений по работе с учащимися с особыми потребностями в обучении.

## Базовая модель ПОО

## Критерии отнесения ПОО к модели:

- Наличие малых учебных фирм для обеспечения прохождения практики обучающимися и формирования внебюджетных доходов;
- Проведение профессионально-общественной аккредитации образовательных программ профильными объединениями работодателей и/или профессиональными сообществами;
- Доля выпускников образовательной организации, трудоустроившихся в форме самозанятости не ниже 2 %

**ЦЕЛЬ:** подготовка квалифицированных рабочих кадров и специалистов среднего звена в соответствии с потребностями региональной экономики и общества

## Задачи:

- Развитие программ профессионального обучения;
- Сетевая форма реализации профессиональных образовательных программ;
- Развитие материально-технической базы путем формирования малых предприятий по профилям подготовки.

## Целевые работодатели:

- Малый бизнес;
- Организации социальной сферы;
- Организации сферы услуг.



# Система мероприятий по развитию деятельности профессиональной образовательной организации, расположенной в малом городе, сельской местности

## III. ОБРАЗОВАТЕЛЬНЫЙ КОНТЕНТ

**3.1. Наличие устаревшего и /или дублирующего образовательного контента с образовательными организациями, расположенными в близости к конкретной профессиональной образовательной организации**

**3.2. Коммуникационная закрытость профессиональных образовательных организаций**

- Расширение портфеля образовательных программ, ориентированных на различные возрастные группы населения, в том числе и на граждан предпенсионного возраста
- Обеспечение участия в федеральных и региональных проектах и программах по модернизации и обновлению материально-технической базы
- Участие в проектах сетевого взаимодействия отраслевого типа или в кластерной модели субъекта Российской Федерации Привлечение потенциала ведущих образовательных центров среднего профессионального образования, включая МЦК, региональных площадок сетевого взаимодействия, ЦОПП, ЦПДЭ, РКЦ, СЦК и других; перекрестный аудит образовательных программ

# Система мероприятий по развитию деятельности профессиональной образовательной организации, расположенной в малом городе, сельской местности

## IV. КАДРОВЫЙ СОСТАВ

**4.1. Отсутствие педагогических работников, владеющих современными методиками и технологиями подготовки кадров**

**4.2. Отсутствие мотивированных управленческих и педагогических команд (невозможность создания программ развития и модернизации профессиональных образовательных организаций)**

- Привлечение региональных и федеральных экспертов по тематике дисциплин, по технологии проектного обучения, по предпринимательской проблематике с целью максимального расширения границ для обучающихся и преподавателей
- Повышение квалификации, в том числе направление преподавателей и мастеров производственного обучения на прохождение стажировки/ практики на базе ведущих экспертных организаций России
- проработка и введение в кадровый состав представителей работодателей на позиции преподавателей-практиков

# Лучшие практики формирования программ и проектов развития профессиональных образовательных организаций



<http://crowd.ginfo-edu.org/?pid=18>

ГИНФО  
Информационная платформа для профессионального образования

Сайт ГИНФО Информационные ресурсы ГИНФО Задания Crowd Test

В начало

Крауд-классы проектов развития профессиональных образовательных организаций

- Крауд-класс № 1 - «Школа лидеров СПО: проектная мастерская» (2017 г.)
- Крауд-класс № 2 - «Школа лидеров СПО: кадровое обеспечение» (2018 г.)
- Крауд-класс № 3 - «Школа лидеров СПО: целевое обучение» (2018 г.)
- Крауд-класс № 4 - «Школа лидеров СПО: колледж при вузе» (2018 г.)
- Крауд-класс № 5 - «Школа лидеров СПО: отраслевое сетевое взаимодействие» (2019 г.)
- Крауд-класс № 6-1 - «Школа лидеров СПО: кластерное взаимодействие» (2019 г.)

© 2017-2019 "Государственный институт новых форм обучения" (ФГАУ ДПО ГИНФО)

<http://mck.profedutop50.ru/>

Межрегиональные центры компетенций

МЦК межрегиональные центры компетенций

- Автоматизация, радиотехника и электроника
- Обслуживание транспорта и логистика
- Информационные и коммуникационные технологии
- Искусство, дизайн и сфера услуг
- Строительство
- Машиностроение, управление сложными техническими системами, обработка материалов
- Машиностроение, управление сложными техническими системами, обработка материалов

<http://profedutop50.ru/>

Региональный центр компетенций «Искусство, дизайн и сфера услуг»

Алтайская область	Алтайская область
Волгоградская область	Волгоградская область
Вологодская область	Вологодская область
Воронежская область	Воронежская область
Иркутская область	Иркутская область
Калининградская область	Калининградская область
Камчатка	Камчатка
Кемеровская область	Кемеровская область
Кировская область	Кировская область
Костромская область	Костромская область
Курганская область	Курганская область
Ленинградская область	Ленинградская область
Магнитогорский край	Магнитогорский край
Мурманская область	Мурманская область
Нижегородская область	Нижегородская область
Новосибирская область	Новосибирская область
Омская область	Омская область
Оренбургская область	Оренбургская область
Республика Саха (Якутия)	Республика Саха (Якутия)
Самарская область	Самарская область
Свердловская область	Свердловская область
Татарстан	Татарстан
Тверская область	Тверская область
Тульская область	Тульская область
Удмуртская Республика	Удмуртская Республика
Ханты-Мансийский автономный округ	Ханты-Мансийский автономный округ
Челябинская область	Челябинская область
Ямало-Ненецкий автономный округ	Ямало-Ненецкий автономный округ

Автоматизация, радиотехника и электроника

Волгоградская область	Волгоградская область
Тамбовская область	Тамбовская область

Машиностроение, управление сложными техническими системами, обработка материалов

Волгоградская область	Волгоградская область
Волгоградская область	Волгоградская область

[https://bc-nark.ru/best\\_practice/database/](https://bc-nark.ru/best_practice/database/)

Базовый центр подготовки рабочих кадров  
Мая профессионального образования

База данных лучших практик

Номинация: Все  
Субъект РФ: Все

Найти Сбросить

«Шаг в будущее»

Номинация: Мы – партнеры

Организация: ГБПОУ ИО «Химико-технологический техникум г. Саянска»  
АО «Саянскийпласт»

Субъект РФ: Иркутская область

Аннотация Презентация Подробнее...

Профориентационный конкурс «Я 6 в работе пошёл!»

Номинация: От профессионального выбора к успешной карьере